

Chers Clients,

Vous m'accordez votre confiance dans la livraison de votre bois de chauffage et je vous en remercie.

Nous commercialisons du Bois de Chauffage conditionné en palette sous 2 formes :

- **Bois de chauffage sec et refendu coupé en 50 cms**
- **Bois de chauffage sec et refendu coupé en 33 cms**

Notre bois, provenant de forêts françaises gérées durablement, est **toujours du bois de première qualité**. Il est uniquement constitué de bois durs feuillus, comprenant du chêne, du hêtre, ou du charme. Nous avons des contrats avec des bûcherons professionnels de différentes régions. La livraison en palette vous garantit une **quantité réelle**, d'un **stockage simple**, peu encombrant et **sans aucune manutention**.

Ce bois convient très bien à la combustion de tout type de foyer ouvert, insert ou poêle à bois.

Conseils pour bien stocker votre bois de chauffage

- **Le bois doit être stocké à l'extérieur, ou dans un endroit bien ventilé et aéré.**
- **Le bois doit à tout moment être protégé de l'humidité et bien couvert**, tout en permettant à l'air de circuler. Le bois ne doit pas être déposé sur un sol mouillé auquel cas il absorbera l'humidité.

Nous vous livrons votre bois de chauffage, conditionné en palettes, au moyen d'un transpalette manuel, ainsi pas de rangement fastidieux pour vous !!!

Les essences de bois

Les essences de bois se différencient notamment par leur densité. Par exemple, le chêne est plus dense que le bouleau ou le peuplier.

On parle aussi de bois dur ou tendre :

- Le bois dur (hêtre, chêne, charme) est plus long à sécher, plus difficile à fendre, à enflammer, mais plus énergétique à la combustion. Ses braises durent plus longtemps et rayonnent davantage. Les flammes peuvent être plus courtes et moins flamboyantes que celles du bois tendre, mais le feu dure plus longtemps. Le bois dur est le plus adapté au chauffage au bois, à condition qu'il soit sec.
- Le bois tendre (pin, sapin, peuplier, fruitiers) flambe bien et rapidement. Ses braises durent peu.

Le taux d'humidité

Le taux d'humidité du bois conditionne le rendement du bois énergie. Plus le bois est sec, mieux il démarre, chauffe et dure longtemps.

Si le bois n'est pas bien sec, il a tendance à fumer, polluer, et encrasser la cheminée.

Le bois sèche à condition qu'il soit refendu et à l'air libre.

Les volumes

L'unité traditionnelle de mesure du bois de chauffage est le stère.

Ce qu'il faut savoir sur le cubage du bois :

La définition du stère est : un volume de bois de chauffage de 1 mètre cube, lorsque les bûches sont coupées en 1 mètre de long.

Attention :

Plus le bois est recoupé et refendu, plus la proportion de vide diminue, plus il faut de bois pour reconstituer un Stère (les vides sont mieux occupés).

C'est ainsi que le stère de 1m devient :

- quand il est recoupé en bûches de 50 cm, le stère n'occupe plus que 0,8 m³.
- quand il est recoupé en bûches de 33 cm, le stère n'occupe plus que 0,7 m³.

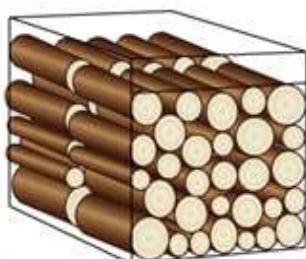
Le poids n'est pas un bon indicateur non plus. En effet, un bois de chauffage humide pèse plus lourd qu'un bois de chauffage sec, à volume et essence identiques.

Pour calculer le volume $v = l \times L \times h \times k$ (k étant le coefficient multiplicateur selon la longueur des bûches, il est de 1.25 pour des bûches en 50cm, et de 1.43 pour des bûches en 33cm).

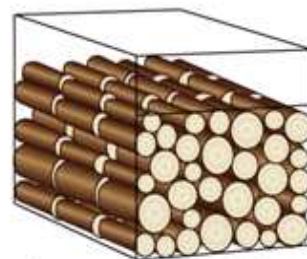
Le stère



Le stère initial en bûches de 1 mètre de longueur occupe par définition un volume de 1 m³.



Il n'occupe plus que 0,8 m³ si les bûches sont recoupées en 2.



... et plus que 0,7 m³ si les bûches sont recoupées en 3.

Équivalences énergétiques



La consommation

La quantité de bois consommée varie très fortement en fonction du moyen de chauffage utilisé, du type d'habitation, et surtout de l'utilisation plus ou moins intensive du moyen de chauffage au bois.

A titre indicatif :

- 2 à 3 stères de bois par an correspondent à des utilisations ponctuelles.
- 4 à 5 stères de bois par an correspondent à la moyenne consommée par nos clients. Il s'agit d'un chauffage d'appoint et d'une recherche d'agrément et de compagnie.
- 8 à 12 stères de bois correspondent à un chauffage annuel au bois d'une habitation moyenne, pour les clients convaincus par le pouvoir énergétique et la qualité environnementale du bois.

Les prix

Dans le cas du fioul, ou du gaz, les tarifs sont proches d'un fournisseur à l'autre car le combustible est sensiblement le même.

Dans le cas d'un stère de bois, c'est très différent. Selon le fournisseur, pour un volume annoncé, les essences, le taux d'humidité, et le volume lui même, n'ont souvent rien à voir.

Même si le prix du stère est un critère incontournable, le stère le moins cher en apparence est souvent le plus coûteux en termes d'énergie et de confort...

Pour vous fournir votre consommation annuelle de bois de chauffage dans de bonnes conditions, je vous conseille de prévoir votre approvisionnement de bois et donc de rentrer votre bois 3 à 6 mois avant sa consommation et de le stocker chez vous à l'abri de la pluie et dans un endroit ventilé, pour le brûler au meilleur de sa qualité.

Pour avoir du bois bien sec, pensez à rentrer votre bois de chauffage dès le printemps pour l'hiver prochain.

Consommer du bois sec vous garantit un bon pouvoir calorifique et il optimise le rendement de votre appareil de chauffage.

BASTIDON Saint-Mamert 04.66.81.10.26.